

Tendances 2018



Formation Forêt et paysage

Porteurs

FVW | | SSF

Fachverein Wald SIA
Société spécialisée de la forêt SIA
Associazione specializzata della foresta SIA
Associazion specialisà da guavè SIA



Schweizerischer Forstverein
Société forestière suisse
Società forestale svizzera



aifsi
accademici e ingegneri forestali
della svizzera italiana

Alumni BFH
HAFL

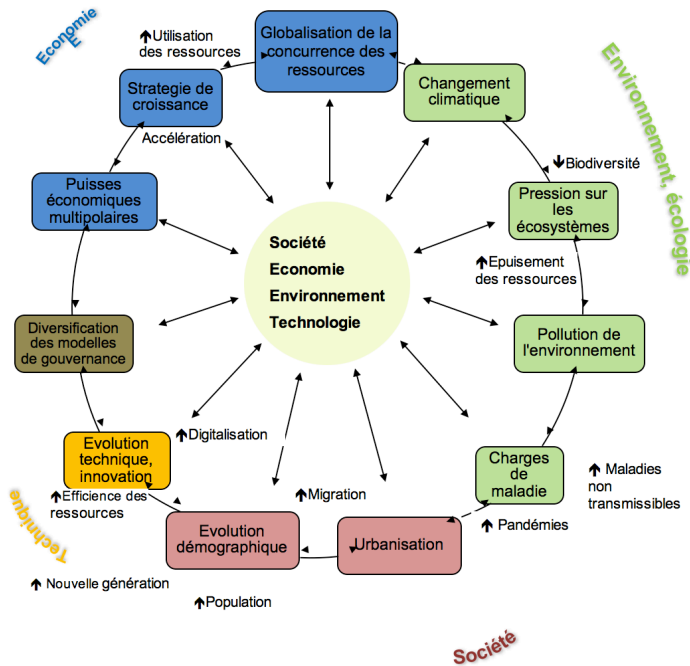
EDUQUA

Schweizerisches Qualitätszertifikat für Weiterbildungsinstitutionen
Certificat suisse de qualité pour les institutions de formation continue
Certificato svizzero di qualità per istituzioni di formazione continua

Structure & objectif du rapport

Le rapport est publié chaque année. Il se base sur des enquêtes, une recherche bibliographique et une analyse des tendances. Les tendances globales à long terme et le contexte général de la politique forestière sont résumés à la page 2. La page 3 montre un choix des tendances forestières pertinentes à moyen terme. La page 4 présente les besoins à court terme en formation continue des groupes cibles.

Tendances globales – les moteurs globaux de demain

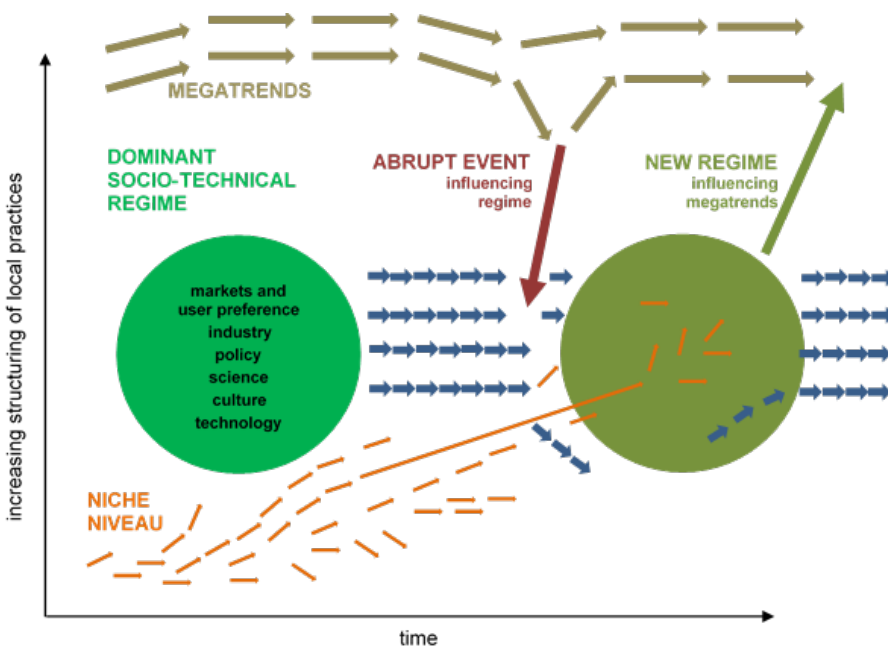


Les tendances globales sont les moteurs des changements essentiels, structurels et fonctionnels de la société, de l'économie, de la technologie et de l'environnement. Ils agissent déjà aujourd'hui et auront un impact décisif sur nos vies futures - à l'échelle globale, nationale, régionale et locale.

La figure 1 donne un aperçu des tendances globales que l'Agence européenne pour l'environnement collecte depuis 2010 (AEE 2017). Les tendances ne sont pas séparées les unes des autres, mais interagissent constamment entre elles – et ainsi dans toute leur complexité.

Fig 1: 11 Tendances globales séparées en 5 domaines d'influence resp. d'actions (illustration propre complétée en s'appuyant sur EEA 2017)

L'importance des tendances et leur détection précoce



En identifiant les tendances à un stade précoce, les opportunités et les risques des développements futurs peuvent être mieux évalués. Les niches d'aujourd'hui peuvent être les tendances de demain.

Les observations systématiques des changements dans le contexte peuvent être utilisées pour tirer des conclusions pour les tâches futures, les domaines de travail, les capacités ou les politiques.

Fig 2: Le lien entre les tendances globales, les tendances et l'adaptation du régime (modifié selon Bobar und Winder 2017).

Bibliographie

Bobar A, Winder G M (2017) Conceptualizing Resilience in Transformation Processes. In: GAIA 26/S1: 191-198. | EEA European Environment Agency (2017) (eds): Assessment of global megatrends – an update. Copenhagen, Denmark.

Tendances et évolution dans les secteurs de la forêt, du bois et du paysage

Classées selon les six critères de la CMPFE, *quelques tendances pertinentes* pour la forêt sont présentées ci-après. Il s'agit d'une sélection de 3 à 4 tendances clés déterminantes qui pourraient probablement influencer l'économie forestière suisse dans les 3 à 5 prochaines années

(1) Ressources forestières & cycle global du carbone

- **Augmentation des défrichements** : En 2016, la Confédération et les cantons ont autorisés le défrichement de 194 ha, soit 35 ha de plus que la moyenne décennale, principalement pour l'énergie, mais aussi pour le trafic et la correction des cours d'eau (OFEV 2017a). C'est une tendance continue depuis plusieurs années.
- **Différences régionales dans l'évolution du matériel sur pied en Suisse** : augmentation de 1995 à 2013 dans les Alpes / versant sud des Alpes, fort déclin dans le Plateau et à peu près constant dans le Jura et les Préalpes (Rigling et al. 2015, FOEN 2015a).
- Selon le PNUE, une augmentation mondiale en terres agricoles de 120-500 millions d'hectares au détriment des forêts et d'autres surfaces est prévisible d'ici 2050; cette tendance se poursuivra comme "business as usual" (EUA 2015).

(2) Santé et vitalité

- Dans de nombreux endroits, la gestion durable des forêts n'est pas possible en raison de la **pollution par les nitrates** : la persistance de la pollution par l'azote dans la forêt modifie simultanément l'équilibre nutritif des éléments P, K et Mg ainsi qu'un grand nombre de processus et d'interactions écologiques dépendants. Cela entraîne une perte de croissance et une sensibilité accrue aux maladies et au stress dû à la sécheresse (IAP 2018).
- **Le flétrissement du frêne** est présent en Suisse depuis 2008 et dans tout le pays depuis 2015 ; 22% des frênes sains examinés en 2017 sont sans symptôme (IAP 2018).
- **D'autres organismes nuisibles non indigènes sont arrivés en CH** : En 2017, la tenthrède en zigzag de l'orme (ZH) et 3 différentes bactéries du chêne rouvre et depuis 2016, une espèce de champignon du sapin blanc (AFZ 7/18).
- En moyenne, **les dommages causés par les tempêtes** dans les forêts ont **augmenté** depuis les années 1990. Le risque de dégâts est plus élevé sur les sols fortement acidifiés (IAP 2018).

(3) Production de ressources naturelles

- Depuis 1960, la **différence du débourrement des feuilles** dans les Alpes, entre la montagne et la vallée, est passée de 5 à 3 semaines par 1000 m. (W+H 2/18)
- **Potentiel d'utilisation du bois est mal exploité en Suisse**. Sur les 8,2 millions de m³ de bois durablement utilisable dans les forêts suisses, seuls 75% ont été récoltés au cours des deux dernières décennies (OFEV 2017b).
- **Le secteur forestier se diversifie** : les produits forestiers (principalement le bois) représentaient environ 76 % de la valeur de la production en 1990, contre seulement 56 % en 2016 ; en contrepartie, la part des services forestiers augmente (OFEV 2017a).
- **Les produits non ligneux comme source de revenus** : La part de marché des produits non ligneux a triplé entre 2007-2010 pour atteindre 2,7 trillions d'euros. (FORÊT EUROPE, CEE, CEE, FAO, 2011)

(4) Biodiversité

- **Des déficits d'habitat** existent dans la forêt dans les phases pionnières ouvertes ainsi que dans les phases de développement tardif avec bois mort et vieux bois (OFEV 2017c).
- **Liste rouge des coléoptères vivant dans le bois** : 46% des 256 espèces en voie de disparition, 18% potentiellement menacés. Raison : Il manque de vieux arbres-habitats de grande taille (W+H 10/16).
- **Moins d'habitats de transition** : entre 1997 et 2009, de nombreuses forêts se sont fermées, en particulier dans les Alpes/Sud Alpes et en partie dans les Préalpes ; des habitats écologiquement précieux disparaissent (Rigling et al. 2015).
- **Diminution des boisés hors forêt** : Entre les relevés de 1992/97 et 2004/09, les boisés hors forêt ont diminué de 2 à 7% selon les régions (Rigling et al. 2015).

(5) Fonction de protection

- **Faible entretien annuel de la forêt de protection** en Suisse : Entre 2012-2015, environ 9200 ha de forêt de protection, soit 1,6 % de la forêt de protection, ont été entretenues annuellement. L'objectif de 2 à 3% de la politique forestière pour 2020 n'a pas encore été atteint (OFEV 2017b).
- **Détérioration de la situation du rajeunissement** en CH : La proportion de forêts de protection avec un rajeunissement critique a augmenté de 36% à 41% entre 1995 et 2013 (Rigling et al. 2015).
- Depuis les années 1970, **le nombre d'événements naturels a augmenté**. Les dommages causés par les événements naturels augmenteront encore vu l'extension de l'espace urbain et le changement climatique en cours. (Environnement Suisse 2013, 2015b)

(6) Socio-économie

- **La forêt comme remède naturel**. L'approche japonaise de la santé atteint l'Europe et est présente dans les médias et la formation. L'expression "bain de forêt" marque à lui seul >80.000 hits sur google ! (9.5.18).
- **Wellness et boom de la santé** : L'industrie du wellness s'oriente vers les soins de santé. Avec la prise de conscience croissante de la santé, l'industrie du bien-être a augmenté de 10% entre 2013 et 2015 pour atteindre 3,7 trillions de dollars (GDI 2018).
- **La construction en bois gagne en importance** : l'utilisation du bois en CH n'a cessé d'augmenter dans le secteur du bâtiment entre 2009 et 2014 (Leuenbauer-Letsch et al. 2015, OFEV 2017a).
- **Augmentation de l'utilisation du bois énergie** : Le chiffre d'affaires total du bois CH pour l'utilisation énergétique a augmenté de près de 45 % entre 2006 et 2016. L'utilisation de déchets de bois a presque doublé au cours de la même période (OFEN 2017).

Bibliographie (résumé)

AFZ-der Wald 7/2018 | OFEV (édit.) 2017a: Annuaire La forêt et le bois 2017 | OFEV 2017b- Environnement 4/2017 ; OFEV (édit.) 2017c: biodiversité en Suisse | OFEV 2015a : Annuaire La forêt et le bois 2015 | OFEV 2013 et 2015b : environnement en Suisse | OFEN 2017: Holzenergiestatistik 2016 | Prise de position du SFV | UNECE-FAO 2015: Forests in The ECE Region | La Forêt 2/18 | La Forêt 10/16 GDI Gottlieb Duttweiler Institut 2018: Wellness 2030. | EUA 2015: Die Umwelt in Europa | FOREST EUROPE, UNECE and FAO 2011: State of Europe's Forests 2011. | IAP Institut für Angewandte Pflanzenbiologie: Wie geht es unserem Wald? | Leuenbauer-Letsch et al. 2015: Holzverbrauch 2014 | Rigling et al. (Hrsg.) 2015: Waldbericht 2015 | Wald und Holz 2/18 | Wald und Holz 10/16 |

Intérêts et besoins en formation continue des spécialistes de la forêt

La Formation continue Forêt et paysage FFP organise depuis 1989 des cours et les thèmes futurs sont systématiquement recensés depuis le début du siècle (FFP, 2017).

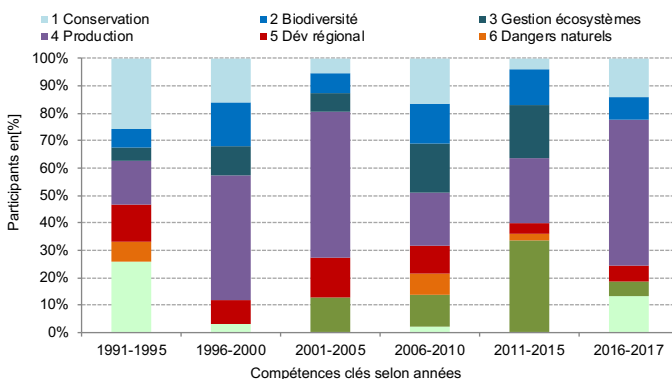
Huit compétences clés

Selon Profor (2000) les offres de cours sont classées selon les compétences clés suivantes : (1) Conservation de la forêt et politique forestière, (2) Biodiversité, (3) Gestion des écosystèmes, (4) Production des ressources naturelles, (5) Développement régional, (6) Protection contre les dangers naturels, (7) Santé et détente, (8) Communication et éducation à l'environnement.

Participation par domaine de compétence

La participation dans le domaine „Production des ressources naturelles“ se situe à un niveau très élevé. Depuis 2016, aucun cours n'a été proposé dans les domaines „Protection contre les dangers naturels“ ni „Gestion des écosystèmes“ (6, 3).

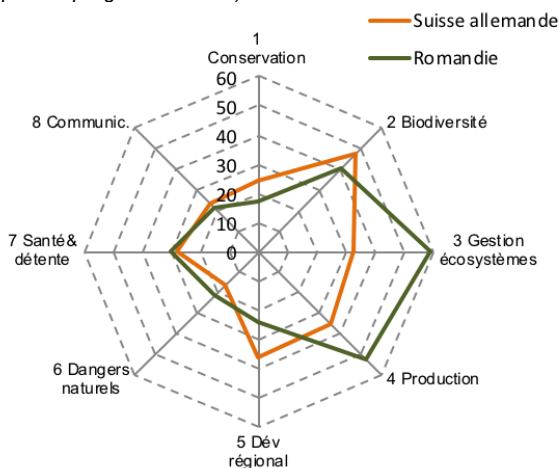
Fig.3: Répartition en % des participants aux cours par domaine de compétence depuis 1991



Besoins en formation continue

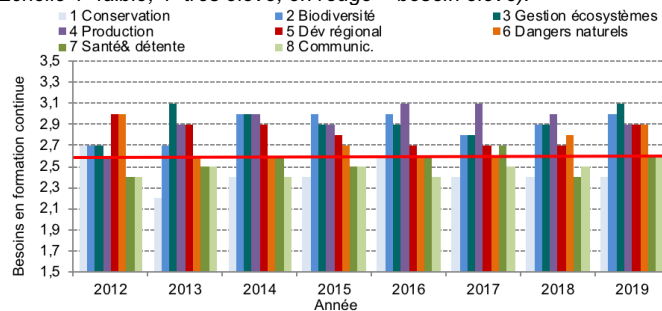
Le besoin en formation continue des spécialistes de la forêt est recensé chaque année. En Romandie, un grand besoin en formation continue pour 2019 est identifié dans les domaines de la production et de l'exploitation respectueuses de l'environnement (3, 4) et en Suisse allemande dans celui de la biodiversité (2) (Fig. 4).

Fig.4: Besoins en formation continue par domaine de compétence? Nombre de mention « élevé » par domaine de compétence en % (Enquête pour le programme 2019).



Les besoins en formation continue changent d'année en année. La figure 5 montre l'évolution des besoins en formation continue de 2012 à 2019 (l'enquête se déroule toujours au début de l'année précédente). En 2016 et 2017, l'important besoin dans le domaine 4 a été couvert par une offre de cours adaptée, il est ainsi en diminution.

Fig. 5: Evolution des besoins en formation continue par domaine de compétence; donnée pour le programme de l'année de référence (Echelle 1=faible, 4=très élevé; en rouge = besoin élevé).



Propositions de thèmes pour les cours 2019 (présélection sans engagement selon le sondage 2018)

- **Conservation de la forêt** : Politique forestière | Concepts sur la faune sauvage, conflits d'usages | Estimation des valeurs de forêts | Protection des forêts et arbres urbains | Cerfs et gestion forestière | Droit et responsabilité.
- **Biodiversité** : Réserves forestières | Mesures pour les espèces prioritaires | Gestion des lisières | Mise en réseau.
- **Gestion des écosystèmes** : Sylviculture et changement climatique : mesures | Gestion des perturbations | Rajeunissement des pâturages boisés | Gestion intégrale des forêts avec néophytes | Contrôle du rajeunissement.
- **Production des ressources naturelles** : Gestion et valorisation des services écosystémiques (eau potable, loisirs, régulation du climat) | Foresterie : principes de base, méthodes | Récolte du bois en montagne | Bois : politique énergétique et climatique.
- **Développement régional** : Parcs suisses | Gestion des parties prenantes | Valeurs paysagères | Approches interdisciplinaires.
- **Dangers naturels** : Gestion des feux de forêt | Rajeunissement de la forêt de montagne.
- **Santé & détente** : La forêt et effets sur la santé | Stratégies dans la forêt récréative | Tourisme.
- **Communication & éducation à l'environnement** : Relations avec les médias | Promouvoir une image positive de la gestion forestière

Bibliographie

FFP, 2017: Analyse des tendances FFP. Bases méthodologiques. | Profor 2000: Rapport final du projet partiel II „Compétences clés“.

Commission des cours Forêt et paysage, mai 2018